

## Riktlinjer för skolskjuts för elever i grundskola, anpassad grundskola och anpassad gymnasieskola i Svalövs kommun

### Innehåll

Riktlinjer för skolskjuts för elever i grundskola, anpassad grundskola och anpassad gymnasieskola i Svalövs kommun.....	1
Omfattning.....	2
1. Definitioner.....	2
2. Rätt till skolskjuts enligt skollagen.....	2
3. Prövning av rätt till skolskjuts.....	4
4. Utförande av skolskjuts.....	6
5. Kompisåkning.....	7
6. Ansökan, utredning och beslut.....	8



## Omfattning

Dessa riktlinjer utgår från bestämmelserna om skolskjuts i skollagen (2010:800). Riktlinjerna omfattar elever i grundskola inklusive förskoleklass samt anpassad grundskola och anpassad gymnasieskola. Bestämmelser om skolskjuts finns i 9 kap. 15 b-c och 21a §§ skollagen (förskoleklass), 10 kap. 32-33 och 40 §§ skollagen (grundskola), 11 kap. 31-32 och 39 §§ skollagen (anpassad grundskola), 18 kap. 30-31 och 35 §§ (anpassad gymnasieskola).

I händelse av att riktlinjerna skiljer sig från rättspraxis som tillkommit efter fastställandet av riktlinjerna ska riktlinjerna inte tillämpas i den delen.

## 1. Definitioner

### Skolskjuts

Med begreppet skolskjuts menas transport av elev från en plats i anslutning till elevens hem till den plats där utbildningen bedrivs och tillbaka som inte är av tillfällig natur. Det avser även sådan transport av elev som regleras i 9 kap 15c §, 10 kap 33 § och 11 kap. 32 § skollagen, i de fall en elev har sin skolgång i en annan kommun och måste övernatta där för att fullgöra skolgången.

### Hemkommun

En elevs hemkommun är den kommun där eleven är folkbokförd. Om eleven är bosatt i landet utan att vara folkbokförd här, utgör hemkommun den kommun i vilken eleven vistas stadigvarande eller, om eleven saknar stadigvarande vistelseort, den kommun, i vilken eleven för tillfället uppehåller sig.

### Placeringskola/närskola

Placeringskola är den skola som kommunen skulle ha placerat eleven i utifrån elevens folkbokföringsadress, det vill säga någon av de skolor som Svalövs kommun hade erbjudit eleven plats på utifrån närhetsprincipen och som har tillgänglig plats för eleven. Det innebär att placeringskolan inte nödvändigtvis är elevens närmaste skola.

Så länge eleven bor kvar på samma adress förblir placeringskola densamma över tid. Om skolan inte erbjuder eleven nästföljande årskurs, kommer elevens placeringskola att förändras i samband med skolövergången.

Förändrad folkbokföring kan innebära att elevens placeringskola ändras.

### Färdväg

Färdväg är den väg eleven transporteras mellan skola och hem.

### Trafikförhållanden

Trafikförhållanden är förhållanden i trafiken längs elevens färdväg.

### Funktionsnedsättning

Med funktionsnedsättning åsyftas i dessa bestämmelser den begränsning eller det hinder som gör att en elev till följd av skada eller sjukdom har svårt att på egen hand ta sig till och från skolan.

## 2. Rätt till skolskjuts enligt skollagen

### 2.1 Elever som går på sin placeringskola

Elever i förskoleklass, grundskola, anpassad grundskola och anpassad gymnasieskola har enligt skollagen rätt till kostnadsfri skolskjuts från en plats i anslutning till elevens hem till den plats där utbildningen bedrivs och tillbaka,

om sådan behövs med hänsyn till färdvägens längd, trafikförhållanden, elevens funktionsnedsättning eller någon annan särskild omständighet.

Svalövs kommuns skyldighet omfattar inte skolskjuts till och från förskola eller fritidsverksamhet.

Skolskjuts för elever i anpassad grundskola kan utföras schemalagt till eller från fritidstillsyn i anslutning till skoltiderna. Elever i anpassad grundskola som beviljats plats på samlokaliserad korttidsvistelse kan i mån av plats åka med i denna transport. Rätt till skolskjuts föreligger inte för resor mellan korttidsvistelse och skola.

## **2.2 Val av annan skola**

Enligt skollagen gäller denna rätt inte elever som *väljer att gå i en annan skola* än den där kommunen primärt skulle ha placerat eleven eller som valt att gå i en annan kommuns skola.

I de fall skolskjuts kan anordnas utan organisatoriska eller ekonomiska svårigheter för kommunen föreligger rätt till kostnadsfri skolskjuts vid val av annan kommunal skola i eller utanför Svalövs kommun eller till en i Svalövs kommun belägen friskola.<sup>1</sup>

En ansökan om skolskjuts med anledning av val av annan skola måste göras inför varje läsår.

## **2.3 Val av fristående skola i annan kommun**

Rätt till skolskjuts enligt skollagen föreligger inte till fristående skola som är belägen i en annan kommun.

## **2.4 Flytt under pågående läsår**

Elev som under pågående läsår flyttar till en ny folkbokföringsadress inom kommunen har rätt att gå kvar på sin förra skola (om plats finns), men rätten till skolskjuts upphör. Om skolskjuts mellan den nya folkbokföringsadressen och den förra skolan inte innebär några organisatoriska eller ekonomiska svårigheter för kommunen beviljas kostnadsfri skolskjuts efter ansökan.

Om eleven flyttar till en adress där placeringsskolan är densamma som förut och behovet av skolskjuts kvarstår eller upphör ska vårdnadshavaren omgående anmäla det till kommunen.

## **2.5 Elever från annan kommun som tas emot i Svalövs kommun p.g.a. särskilda skäl och som p.g.a. skolgång måste övernatta här**

Elever i förskoleklass, grundskola, anpassad grundskola och anpassad gymnasieskola som har sin skolgång i en annan kommun än hemkommunen och som på grund av skolgången måste övernatta i den kommunen, har rätt till skolskjuts mellan den tillfälliga bostaden och den plats där utbildningen bedrivs under samma förutsättningar som gäller för elever folkbokförda i kommunen (10 kap. 25 §, 11 kap. 26 § skollagen och 18 kap. 31 §). Det är den kommun som

---

<sup>1</sup> Utgångspunkten för bedömningen av huruvida anordnandet av skolskjuts i dessa fall kan få ekonomiska eller organisatoriska svårigheter för kommunen ska göras utifrån vilken skyldighet kommunen hade haft ifall eleven gått på sin placeringsskola. Avgörande är vilken kostnad skulle kommunen haft för skolskjuts om eleven gått på sin placeringsskola. Om skolskjutsen till den av eleven vald skola är dyrare än vad det skulle ha varit till placeringsskolan saknas rätt till skolskjuts. Motsvarande bedömning görs med beaktande av de organisatoriska svårigheter som kan uppkomma. Se HFD 2013 ref. 77.

ordnar utbildningen som ska se till att skolskjuts ordnas, men hemkommunen betalar.

Ansökan om skolskjuts i detta fall behöver göras inför varje läsår.

### **2.6 Tillfällig placering på annan skola**

En elev som med stöd av skollagen har placerats på en annan skola än den där eleven normalt skulle ha placerats på grund av att det är nödvändigt med hänsyn till övriga elevers trygghet och studiero<sup>2</sup>, har också rätt till skolskjuts om nedanstående förutsättningar är uppfyllda.

Föreligger någon form av skolrelaterade skäl, exempelvis tillfälligt behov av skolgång på annan skola, till att en elev ska få tillstånd till skolskjuts, får rektor besluta om detta. Transporten ordnas via skolskjutshandläggare. Aktuell skola faktureras för kostnaden.

## **3. Prövning av rätt till skolskjuts**

När en elev ansöker om skolskjuts gör Svalövs kommun en individuell bedömning av elevens behov av skolskjuts med hänsyn till elevens ålder, mognad och övriga omständigheter. Kriterierna som ska bedömas beskrivs under punkterna a) – f) nedan.

### **a) Bedömning från folkbokföringsadress**

Svalövs kommun ska vara elevens hemkommun enligt skollagen för att eleven ska omfattas av reglerna om rätt till skolskjuts. Rätt till skolskjuts ska i första hand således bedömas utifrån elevens folkbokföringsadress.

För elever som inte är folkbokförda i Svalövs kommun, men som vistas stadigvarande här, ska skolskjuts bedömas utifrån elevens boendeadress. Hit hör elever som har skyddad folkbokföring med stöd av folkbokföringslagen, elever som placerats i familjehem eller boende enligt lagen om stöd och service till vissa funktionshindrade (LSS)

### **b) Växelvist boende**

Ett barn kan bara ha en folkbokföringsadress. När ett barn bor växelvis lika mycket hos sina vårdnadshavare eller vårdnadshavare och förälder, anses det berörda barnet ha två likvärdiga hem. Eleven har i dessa fall rätt att få sitt behov av skolskjuts bedömt utifrån varje adress för sig.<sup>3</sup> Vilken skola som utgör elevens placeringsskola bedöms även i dessa fall utifrån elevens folkbokföringsadress.

För att konstatera växelvis boende ska vårdnadshavare eller förälder vid begäran kunna visa på ett schema, avtal eller dom som styrker omfattningen av barnets vistelse hos respektive part.

Eleven har endast rätt till kostnadsfri skolskjuts om båda adresserna ligger inom Svalövs kommun. Elever som bor växelvis hos sina föräldrar i olika kommuner har inte rätt till kostnadsfri skolskjuts mellan skolan i hemkommunen och hemmet i annan kommun.<sup>4</sup>

### **c) Färdvägens längd**

En elev i förskoleklass, grundskola, anpassad grundskola och anpassad gymnasieskola har rätt till skolskjuts mellan elevens hem och den plats där utbildningen bedrivs om:

---

<sup>2</sup> 10 kap. 30 § andra stycket och 11 kap. 29 § andra stycket skollagen.

<sup>3</sup> RÅ 2002 ref. 91.

<sup>4</sup> HFD 2014 ref. 34.

- Eleven har en gång- eller cykelväg till skolan som ligger utanför markerat gångavståndsområde runt skolan (se skolskjutsområdeskarta, [bilaga 1](#)), eller
- Om det inte finns ett definierat gångavståndsområde enligt ovan gäller 3,0 km som avståndsgräns för alla elever.
  - För elever på sin placeringskola som bor inom skolskjutsområdet beviljas per automatik skolskjuts och behöver ej göra någon ansökan.

Avståndet beräknas digitalt på samma sätt för alla elever. Beräkning sker utifrån avståndet mellan elevens folkbokföringsadress och aktuell skolas adress. Om avståndskraven är uppfyllda har eleven rätt till skolskjuts, i annat fall fortsätter bedömningen enligt punkterna nedan.

#### **d) Trafikförhållanden**

Bedöms närmaste lämpliga skolväg som trafikfarlig utifrån elevens ålder och mognad kan skolskjuts beviljas utan hänsyn till avståndet.

I bedömningen beaktas bland annat om skolvägen saknar gång- och cykelbana och vilken trafiktäthet som råder.<sup>5</sup> Ytterligare faktorer som är av betydelse vid bedömningen är:

- Siktförhållanden, vägens bredd, förekomst av hållplatsfickor, vägrenar väglag och fordons hastighet.

Enligt praxis ligger det inom föräldraansvaret att se till att barn kan ta sig mellan hem och exempelvis uppsamlingsplats för skolskjuts. Därför görs bedömning av trafikförhållande med utgångspunkt i att barn som inte är trafikmoget färdas på vägen i sällskap med vårdnadshavare/förälder då detta faller inom ramen för vårdnadshavarnas tillsynsansvar.<sup>6</sup>

Ansökan om skolskjuts på grund av trafikförhållanden ska göras inför varje läsår.

#### **e) Funktionsnedsättning**

En elev har rätt till skolskjuts om en funktionsnedsättning medför att eleven inte kan ta sig till skolan på samma sätt som en elev utan funktionsnedsättning. Detta gäller funktionsnedsättning av varaktig och i vissa fall tillfällig karaktär (minst 3 månader). Ett aktuellt läkarintyg ska vid begäran uppvisas som styrker behovet av skolskjuts på grund av funktionsnedsättning.

Ansökan om skolskjuts på grund av funktionsnedsättning ska göras inför varje läsår.

En elev med en varaktig funktionsnedsättning som placeras i skola inom kommunen eller i skola i annan kommun har rätt till skolskjuts till placeringskolans om inte Svalövs kommun kan erbjuda en likvärdig utbildning för eleven på elevens närskola.

Även en elev som placeras i en anpassad grundskola i en annan kommun har rätt till skolskjuts om inte Svalövs kommun kan erbjuda en likvärdig utbildning.

En elev i anpassad gymnasieskola som inte kan tas emot på kommunens egen anpassade gymnasieskola då kommunen bedömer att förutsättningar saknas för att kunna ge eleven en fullgod undervisning, har efter prövning rätt till skolskjuts till annan kommuns anpassade gymnasieskola om de grundläggande förutsättningarna i övrigt enligt a)-f) är uppfyllda.

---

<sup>5</sup> RÅ 1994 ref. 84.

<sup>6</sup> HFD 2023 ref. 16

För elever som efter eget beslut väljer en annan kommuns anpassade gymnasieskola föreligger rätt till skolskjuts endast om det kan ske utan ekonomisk eller organisatorisk svårighet för kommunen.

#### **f) Annan särskild omständighet**

Även andra omständigheter än de som framgår ovan ska prövas när sådana åberopas av den enskilde.

## **4. Utförande av skolskjuts**

Skolskjuts i Svalövs kommun kan ske med kollektivtrafik, upphandlad skolskjutsbuss, upphandlad skolskjutstaxi eller särskilt anordnad skolskjuts. Kommunen hänvisar skolskjutsberättigade elever till det färdmedel som kommunen bedömer lämpligt med fokus på effektivt användande av de kommunala resurserna samt god service till eleverna.

### **4.1 Kollektivtrafik**

Vid skolskjuts med kollektivtrafik tilldelas eleven ett resekort<sup>7</sup> som gäller för resor med allmänna kommunikationsmedel mellan elevens folkbokföringsadress och skolan i anslutning till skolans början och slut. Resekortet är personligt för eleven och vid missbruk därav kan leda till en polisanmälan om bedrägeri.

En elev som tappar bort sitt resekort, skadar det eller det blir stulet kan få ett nytt busskort mot en avgift om 50 kronor när ett första ersättningskort lämnas, 100 kronor när ett andra ersättningskort lämnas och 300 kronor när ett tredje ersättningskort lämnas.

Samtliga personer folkbokförda i Svalövs kommun i åldersspannet 13-19 år har rätt till en ungdomsbiljett<sup>8</sup>. Ingen ansökan krävs. Alla elever som har möjlighet åka med kollektivtrafik till och från skolan ska använda sitt ungdomskort till det.

### **4.2 Skolskjuts med skolskjutsfordon**

För elever som inte kan resa med kollektiva färdmedel anordnas skolskjuts med skolskjutsfordon (personbil eller buss). Skolskjuts ska utföras med skolskjutsfordon om:

- kollektiva färdmedel saknas,
- avståndet mellan folkbokföringsadress och hållplats för kollektivtrafik är längre än de avstånd som berättigar elev till skolskjuts enligt punkt 3 c),
- resetiden, vilken inte bör vara mer än 60 minuter för att komma till skolan,
- eleven har en funktionsnedsättning som medför att kollektivtrafik inte kan anses vara ett lämpligt alternativ, eller
- det föreligger annan särskild omständighet till att kollektivtrafik inte är ett lämpligt alternativ (exempelvis när en elev med lägre ålder måste byta buss mer än två gånger).

---

<sup>7</sup> Fritt resande i Skåne, dygnet runt, mån-fre.

<sup>8</sup> Ungdomsbiljetten skickas hem till folkbokföringsadress från Skånetrafiken. Ungdomsbiljetten gäller från 1 juli året personen fyller 13 år till och med siste juni året personen fyller 19 år. Fritt resande i Skåne, dygnet runt, mån-sön.

Det är vårdnadshavarna, eller alternativt myndig elev, som ska styrka att omständigheterna enligt ovan föreligger.

#### **4.3 Resekostnadsersättning**

I undantagsfall, när skolskjuts med övriga skolskjutsalternativ inte är möjlig alternativt lämplig, kan resebidrag efter särskild prövning av kommunen betalas ut genom kontant resekostnadsersättning. Kontantbidraget är ett belopp som motsvarar högst kostnaden för resa med allmänna kommunikationer.

#### **4.4 Upphämtningsplats samt rese- och väntetider**

Kommunen ska sträva efter att organisera skolskjutsverksamheten så att resväg och restid optimeras för den sammanlagda elevgruppen. Rätten till skolskjuts innebär inte att sådan skjuts måste anordnas från bostadsadressen till den plats där utbildningen bedrivs. Kommunen ska samtidigt sträva efter att busshållplats eller upphämtningsplats ligger i så nära anslutning till elevens bostadsadress och elevens skola som det är möjligt, i förhållande till övriga skolskjutsberättigade elever i området. Vidare ska hänsyn i möjligaste mån tas till elevernas skoltider. Såväl avstånd till busshållplats/upphämtningsplats som väntetider förekommer.

För resa till och från skolan gäller att resetiden inte bör överstiga 60 minuter enkel resa.

Väntetider för eleven bör inte överstiga 60 minuter per skoldag.

Avståndsgränser från bostadsadressen till hållplatsen/uppsamlingsplatsen är 3,0 km för samtliga grundskoleelever inom Svalövs kommun.

#### **4.5 Vårdnadshavares respektive kommunens ansvar**

Vårdnadshavaren ansvarar för att eleven kommer till och från skolskjutsen vid hemmet/närmaste hållplats och att de uppgjorda tiderna hålls vid dessa tillfällen. Tillsynsansvaret övergår från vårdnadshavare till Svalövs kommun när eleven stigit på skolskjutsen. När eleven stiger av vid skolan träder skolans tillsynsansvar för eleven in. För elever som beviljats skolskjuts i form av ett resekort för kollektivtrafik träder skolans tillsynsansvar för eleven in när eleven finner sig på skolans område.

När eleven ska hem gäller att skolan har tillsynsansvar för eleven fram till dess att anordnad skolskjuts hämtar eleven. Under färden har Svalövs kommun ansvar. Tillsynsansvar övergår till vårdnadshavare när eleven kliver av skolskjutsfordonet vid busshållplats/upphämtningsplats. Om eleven under tiden, fram till dess att skolskjutsen hämtar eleven, vistas på fritids har skolan rätt att ta ut avgift för denna verksamhet.<sup>9</sup>

För elever som beviljats skolskjuts i form av ett resekort för kollektivtrafik upphör skolans tillsynsansvar när eleven har slutat för dagen och i anslutning till skoldagens slut, lämnar skolans område. Tillsynsansvaret för eleven går då över på vårdnadshavaren.

Elev, som trots upprepade tillsägelser och information till vårdnadshavare inte följer gällande ordningsföreskrifter, kan stängas av från skolskjutsen. Sådant beslut fattas av rektor efter samråd med skolskjutshandläggare.

### **5. Kompisåkning**

En skolskjutsberättigad elev har möjlighet att ta med sig en icke-skolskjutsberättigad kompis på skolskjutsen hem efter skoldagens slut.

---

<sup>9</sup> RÅ 1995 ref. 12.

Kompisåkning tillhandahålls i mån av plats och endast med upphandlad skolskjuts i form av skolskjutsbuss.

Kompisåkning är därmed inte möjlig när skolskjuts verkställs med kollektivtrafik eller skoltaxi.

## **6. Ansökan, utredning och beslut**

De delar av förvaltningslagen (2017:900) som reglerar handläggning och överklagan av skolskjuts definieras i 29 kap. 10-11 §§ skollagen.

Vårdnadshavare till barn med behov av skolskjuts ska enligt grundregeln ansöka om skolskjuts för eleven inför varje nytt läsår (förutom om eleven bor inom skolans skolskjutsområde, se bilaga 1) och enligt de tjänster som kommunen hänvisar till.

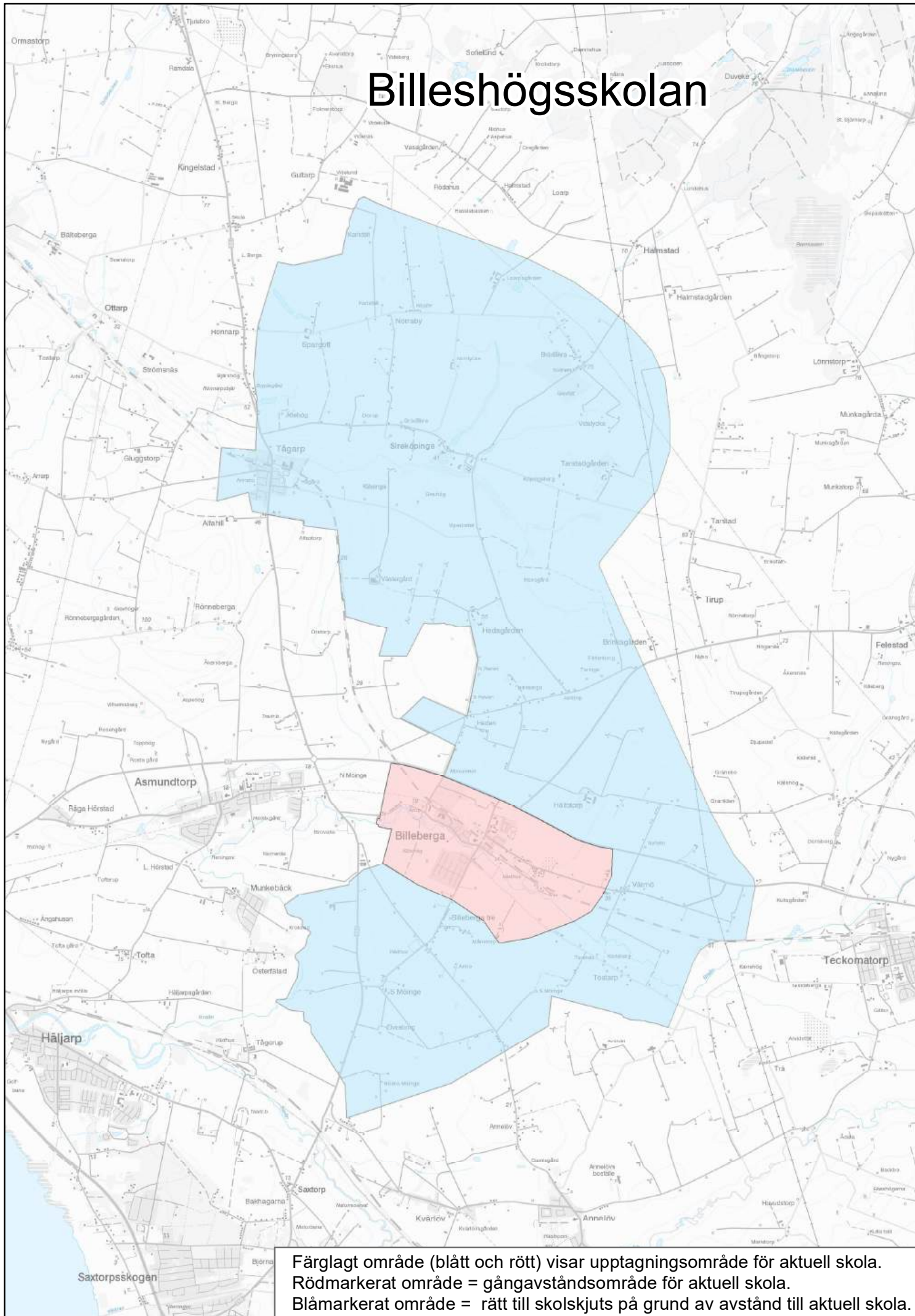
Vid varje ansökan om skolskjuts gör Svalövs kommun en individuell bedömning av elevens behov av skolskjuts med hänsyn till elevens ålder, mognad och övriga omständigheter. Den individuella bedömningen ska framkomma i beslutsmotiveringen.

I de fall förutsättningarna för en elev som beviljats skolskjuts förändras är den elevens vårdnadshavare, alternativt den myndiga eleven, skyldig att meddela detta till skola/förvaltning.

Vårdnadshavare kan överklaga beslut om skolskjuts på två olika sätt, med förvaltningsbesvär eller med laglighetsprövning enligt 13 kap. kommunallagen, beroende på vilken grund beslutet är fattat. Hur beslutet överklagas framgår av 28 kap. 5 § 5p i skollagen.

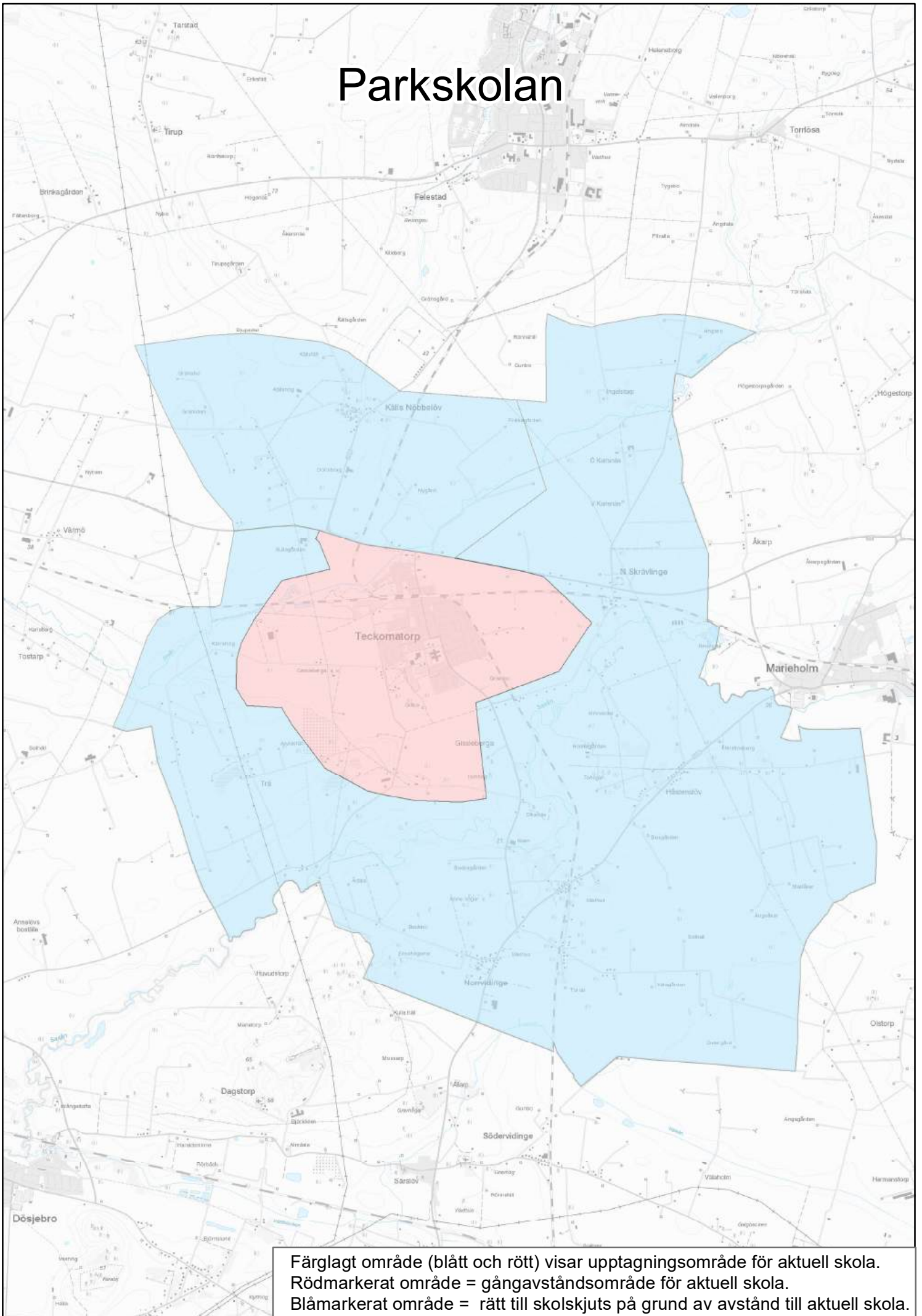


# Billehögsskolan



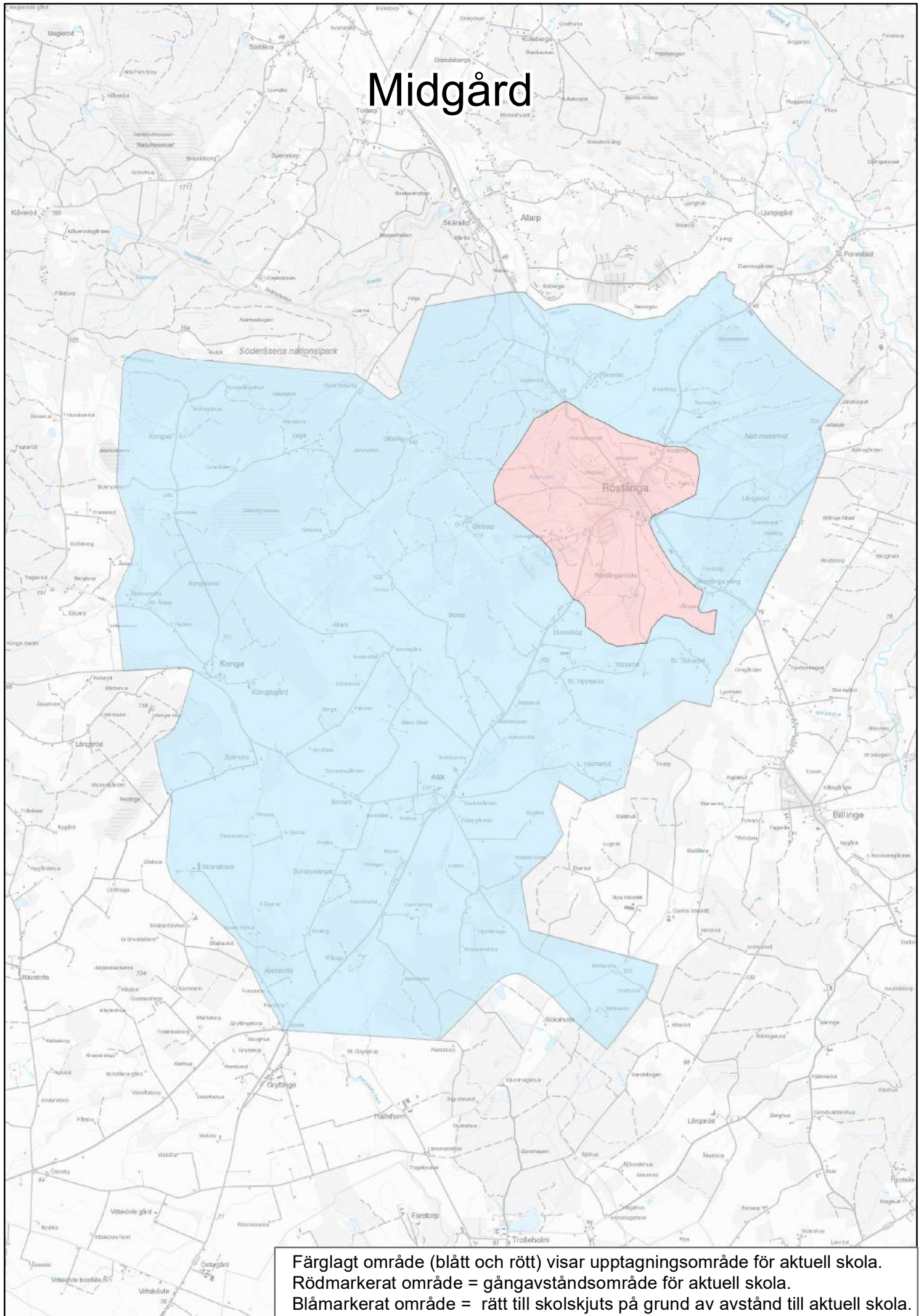
Färglagt område (blått och rött) visar upptagningsområde för aktuell skola.  
Rödmarkerat område = gångavståndsområde för aktuell skola.  
Blåmarkerat område = rätt till skolskjuts på grund av avstånd till aktuell skola.

# Parkskolan



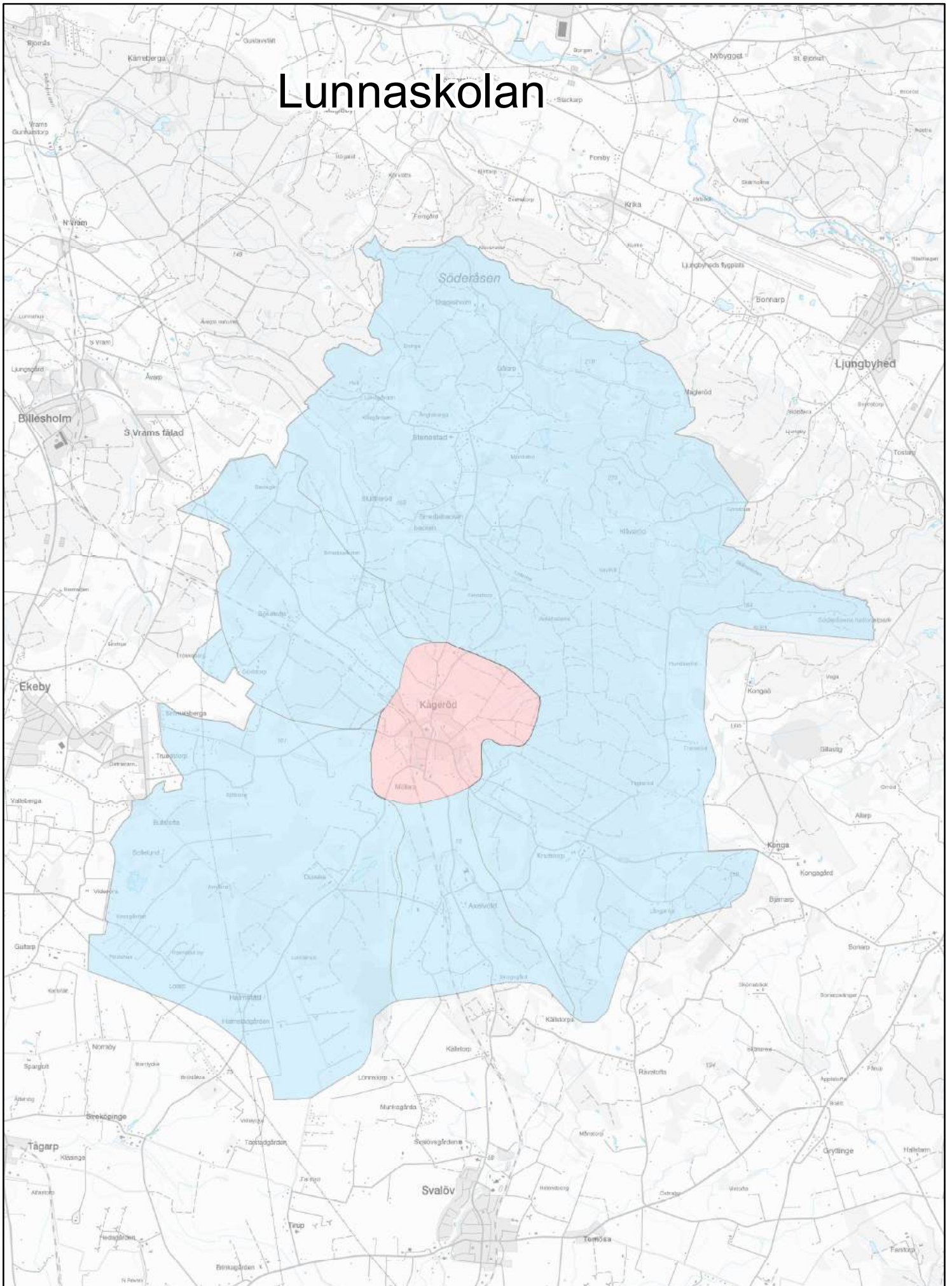
Färglagt område (blått och rött) visar upptagningsområde för aktuell skola.  
Rödmarkerat område = gångavståndsområde för aktuell skola.  
Blåmarkerat område = rätt till skolskjuts på grund av avstånd till aktuell skola.

# Midgård



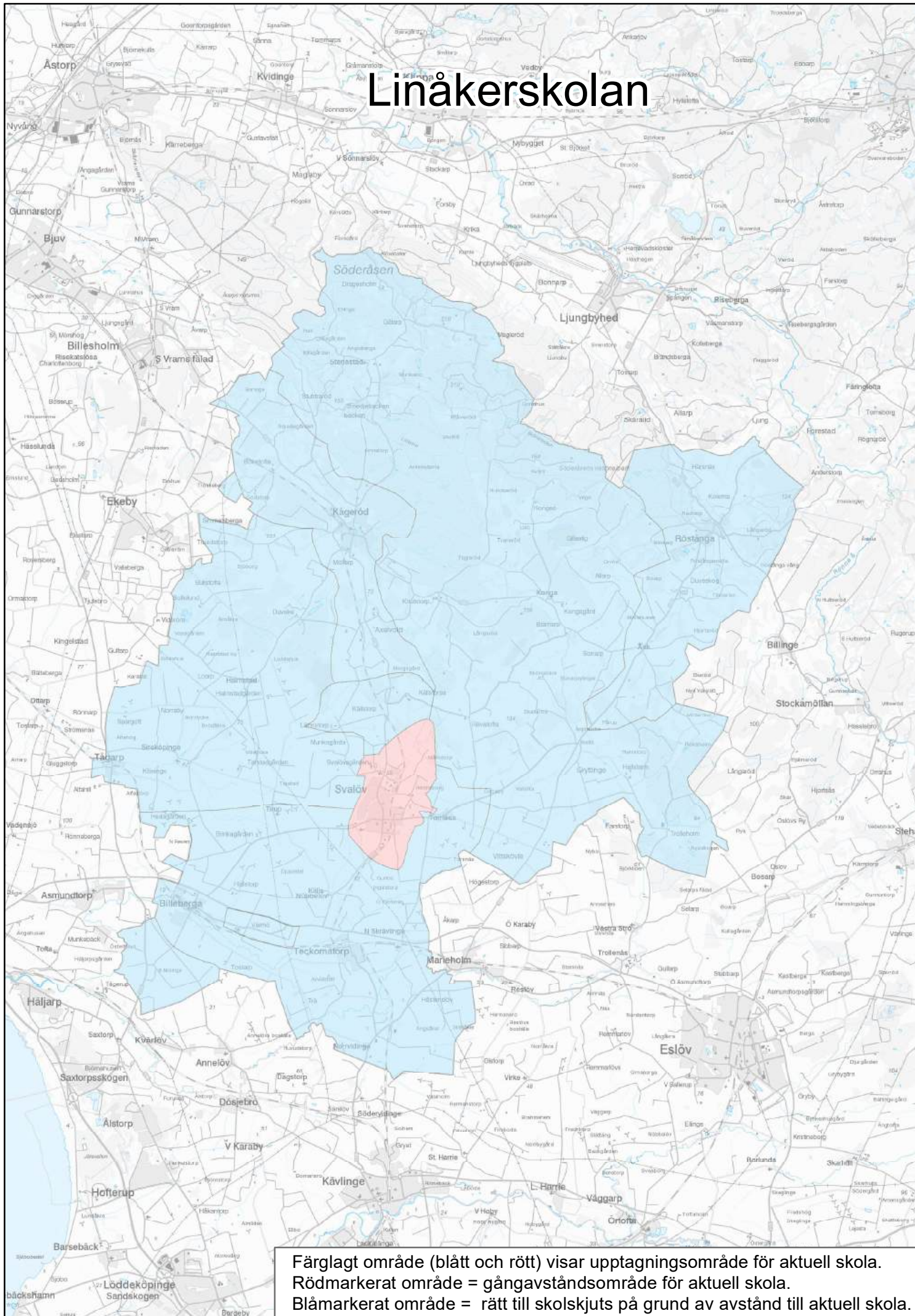
Färglagt område (blått och rött) visar upptagningsområde för aktuell skola.  
Rödmarkerat område = gångavståndsområde för aktuell skola.  
Blåmarkerat område = rätt till skolskjuts på grund av avstånd till aktuell skola.

# Lunnaskolan



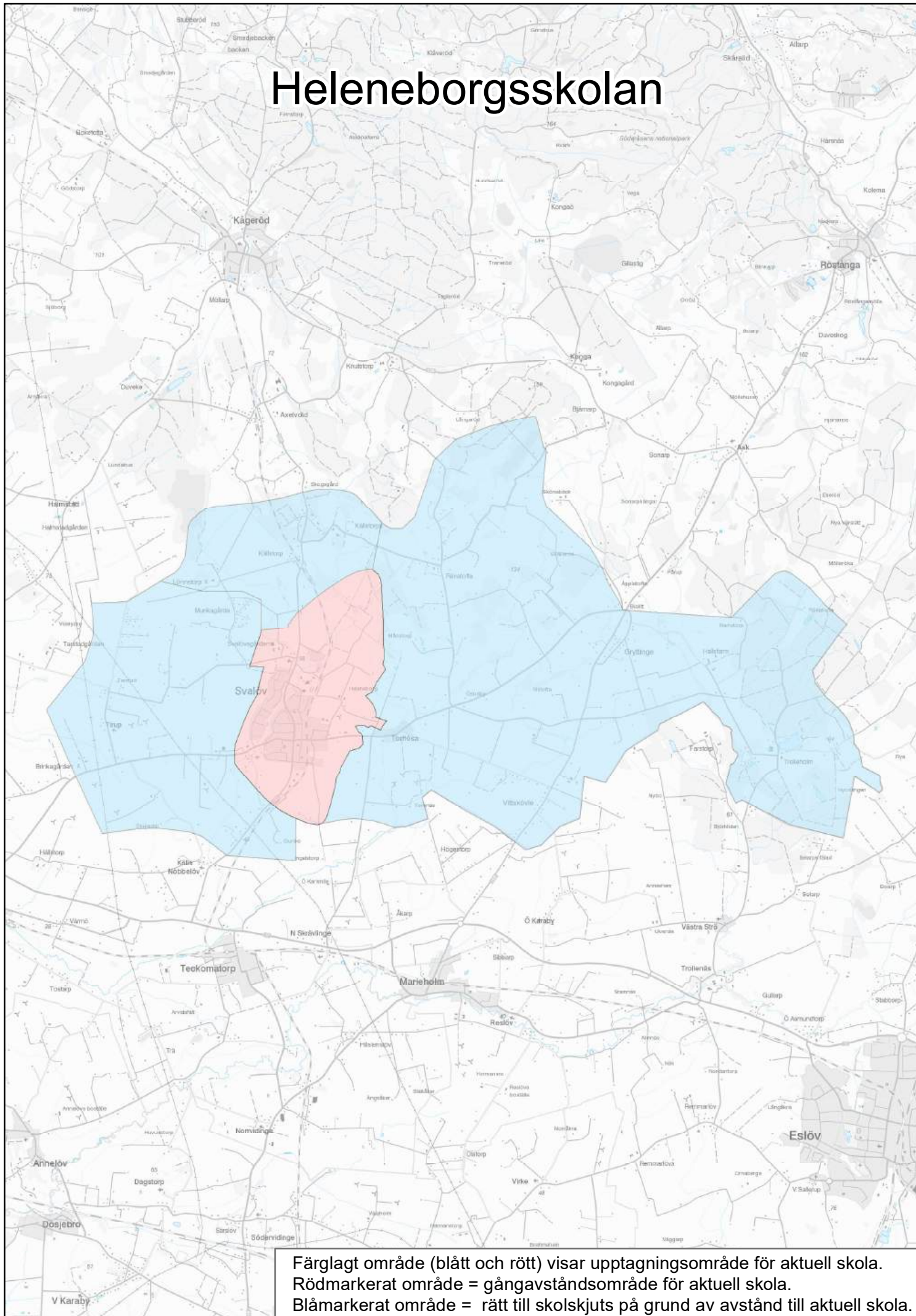
Färglagt område (blått och rött) visar upptagningsområde för aktuell skola.  
Rödmarkerat område = gångavståndsområde för aktuell skola.  
Blåmarkerat område = rätt till skolskjuts på grund av avstånd till aktuell skola.

# Linåkersskolan



Färglagt område (blått och rött) visar upptagningsområde för aktuell skola.  
Rödmarkerat område = gångavståndsområde för aktuell skola.  
Blåmarkerat område = rätt till skolskjuts på grund av avstånd till aktuell skola.

# Heleneborgsskolan



Färglagt område (blått och rött) visar upptagningsområde för aktuell skola.  
Rödmarkerat område = gångavståndsområde för aktuell skola.  
Blåmarkerat område = rätt till skolskjuts på grund av avstånd till aktuell skola.